

Elemzés a 2006. májusi kompetenciamérés iskolai eredményeiről (8. és 10. évfolyam)

Németh László Gimnázium és Általános Iskola

Tartalom

[Bevezetés](#)

[Szövegértés - nyolcadik évfolyam](#)

[Szövegértés - tizedik évfolyam](#)

[Matematika - nyolcadik évfolyam](#)

[Matematika - tizedik évfolyam](#)

[Összefoglalás](#)

Bevezetés

A kompetenciamérés keretei

A 2006 tavaszi kompetenciamérés eredményeit a nyolcadik évfolyamról teljes körűen, a tizedik évfolyamon pedig a kiválasztott mintára vonatkoztatva kaptuk meg. A mérési eredmények elemzése erre épül.

Az iskolánkban elvégzett kompetenciamérést az OKÉV által kiküldött mérési biztos ellenőrizte, s azt teljes mértékben szabályszerűnek ítélte meg.

A kompetenciamérésről készített jelentésben az alábbi kérdéseket vizsgálom:

- Az iskola tanulói milyen eredményeket értek el a szövegértés és a matematika terén az országos eredményekhez és a különböző diákcsoportokhoz képest.
- Hol helyezkednek el az iskola tanulói a képességskálákon és a képességszinteken?
- Hogyan változott az iskola eredménye az előző kompetenciamérésben tapasztaltakhoz képest?
- Milyen eredményt ért el az iskola a tanulók családi háttéréhez viszonyítva?
- Hogyan viszonyul egymáshoz az évfolyam osztályainak teljesítménye?
- Hogyan változott az egyes évfolyamokon elért iskolai eredmény a 2003-as és a 2004-es méréshez viszonyítva?

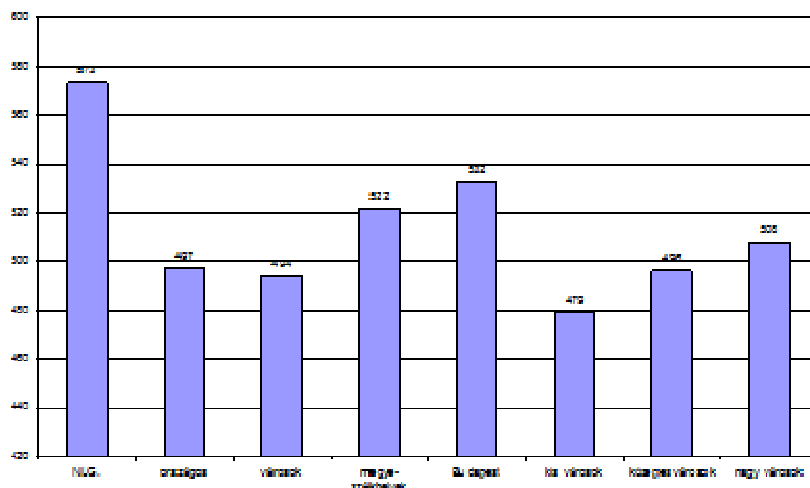
- Mivel a tizedik évfolyamosok nagy része már nyolcadikos korában is hozzánk járt, követni tudjuk teljesítményük alakulását. Ennek évfolyam-szintű bemutatására is sor kerül

Szövegértés - nyolcadik évfolyam

Az iskolai eredmények és az országos, valamint az egyes településtípusok eredményének összehasonlítása:

	NLG.	országos	városok	megye- székhelyek	Budapest	kis városok	közepes városok	nagy városok
átlag	573	497	494	522	532	479	496	508
konfidencia intervallum	562;587	497;498	493;495	521;523	531;533	477;480	495;497	507;510

A nyolcadik évfolyam átlaga lényegesen meghaladja az országos átlagot. A konfidencia-intervallumokból pedig kiténik, hogy a nyolcadik évfolyam eredményei szignifikánsan jobbák, mint az országos átlag, illetve a különböző településtípusok átlaga.



A mérésben részt vevő 3054 nyolcadik évfolyamot oktató telephely közül mindössze 92 ért el szignifikánsan magasabb átlagot iskolánknál, 235 teljesített hasonlóan, és 2727 ért el gyengébb eredményt.

A 195 nagyvárosi iskola közül csak 13 ért el jobb eredményt és 16 hasonló, 166 pedig gyengébbet.

A 2006-os nyolcadik évfolyam eredménye jóval nagyobb mértékben meghaladta az országos átlagot, mint a 2004-es nyolcadik évfolyamé.

	Átlagos pontszám	az országos átlag százalékában
2004	516	103,2 %
2006	573	119,6 %

Az évfolyam két évvel korábban, hatodikos korában 109,8%-kal teljesítette túl az akkori hatodikosok országos átlagát. Szövegértési képességének fejlődése tehát tovább folytatódott.

A diákok képességeloszlásának néhány jellemzője szövegértésből:

Az évfolyam diákjainak több mint 75%-a jobb eredményt ért el az országos átlagnál, több mint fele magasabb pontszámot szerzett az országos átlag 75%-os percentilisénél.

A minimális 340 és a maximálisan elért 734 pont közötti különbség abból fakad, hogy az évfolyamot két gimnáziumi és egy általános iskolai osztály alkotja.

Az eredmények a tanulók családi háttérének függvényében:

A háttérkérdőívekből számszerűsíthető a tanulók családi háttér-indexe, amelyből levezethető, hogy a tanulók eredményei összhangban vannak a családi háttérük alapján elvárható eredményekkel, meghaladják-e azt vagy elmaradnak attól.

az iskola által elért eredmény 2006-ban	a CSH-index alapján elvárható eredmény	a különbség	a CSH-index alapján városi iskolaként elvárható eredmény	a különbség
573	523	+ 50	526	+ 47

Az elért eredmény szignifikánsan jobb, mint ami a tanulók szociális háttéréből és az iskola települési jellegéből adódóan elvárható.

A 2004. évi kompetenciamérés során nyolcadik évfolyamon az eredmény – bár lényegesen meghaladta az országos átlagot -- kissé elmaradt az elvárható eredménytől:

az iskola által elért eredmény 2004-ben	a CSH-index alapján elvárható eredmény	a különbség	a CSH-index alapján városi iskolaként elvárható eredmény	a különbség
516	544	- 28	552	- 36

2006-ban a nyolcadik évfolyam szövegértési eredményei tehát nemcsak abszolút értékben javultak, hanem az elvárható értékek fegyelmbevételével is.

Tanulságos megvizsgálni, hogyan teljesítette ez az évfolyam az elvárt eredményt hatodik korában:

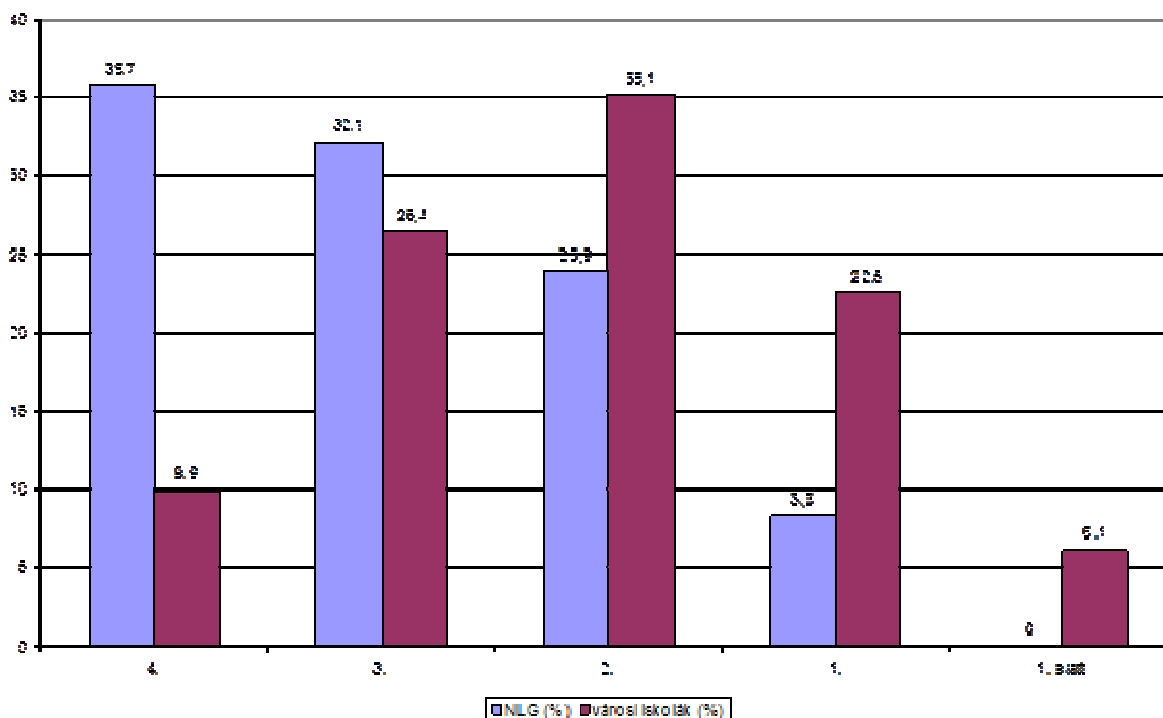
az iskola hatodik évfolyama által elért eredmény 2004-ben	a CSH-index alapján elvárható eredmény	a különbség	a CSH-index alapján városi iskolaként elvárható eredmény	a különbség
559	522	+ 37	524	+ 35

Érdekes megfigyelni, hogy a nagyjából ugyanazokkal a tanulókkal kitöltetett háttérkérdőívek ugyanazt az elvárt eredményt prognosztizálták 2004-ben és 2006-ban is. Nyolcadikos korukban azonban még jobb eredményt értek el ehhez képest, mint két évvel korábban.

Tanulók képesszintek szerinti százalékos megoszlása iskolánkban és a városi telephelyeken:

Képesszintek	4.	3.	2.	1.	1. alatt
NLG (%)	35,7	32,1	23,9	8,3	0
városi iskolák (%)	9,9	26,4	35,1	22,5	6,1

Megállapítható, hogy a tanulók közel kétharmada a két felső képesszinten található, s az első szint alatt nem teljesített tanuló, tehát a leszakadó tanulók száma nagyon kicsi.



Az eddigi kompetenciamérésekben elért szövegértéseredmények összehasonlítása:

Év	Átlag (konf. int.)
2004	516 (479; 560)
2006	573 (562; 587)

Az elemzők megállapítása szerint a nyolcadik évfolyamon elért eredmény szignifikánsan jobb. A konfidencia-intervallumok „szűküléséből” pedig azt a következtetést vonhatjuk le, hogy egységesebbé vált az évfolyam tanulóinak teljesítménye, kisebb arányú az első teljesítményszinten, s jóval nagyobb arányú a harmadik, negyedik teljesítményszinten elhelyezkedő tanulók aránya.

A telephelyen működő osztályok képességeloszlásának néhány jellemzője szövegértésből

Az eredmények igazolták korábbi feltevéseinket, illetve belső méréseink eredményeit. E szerint:

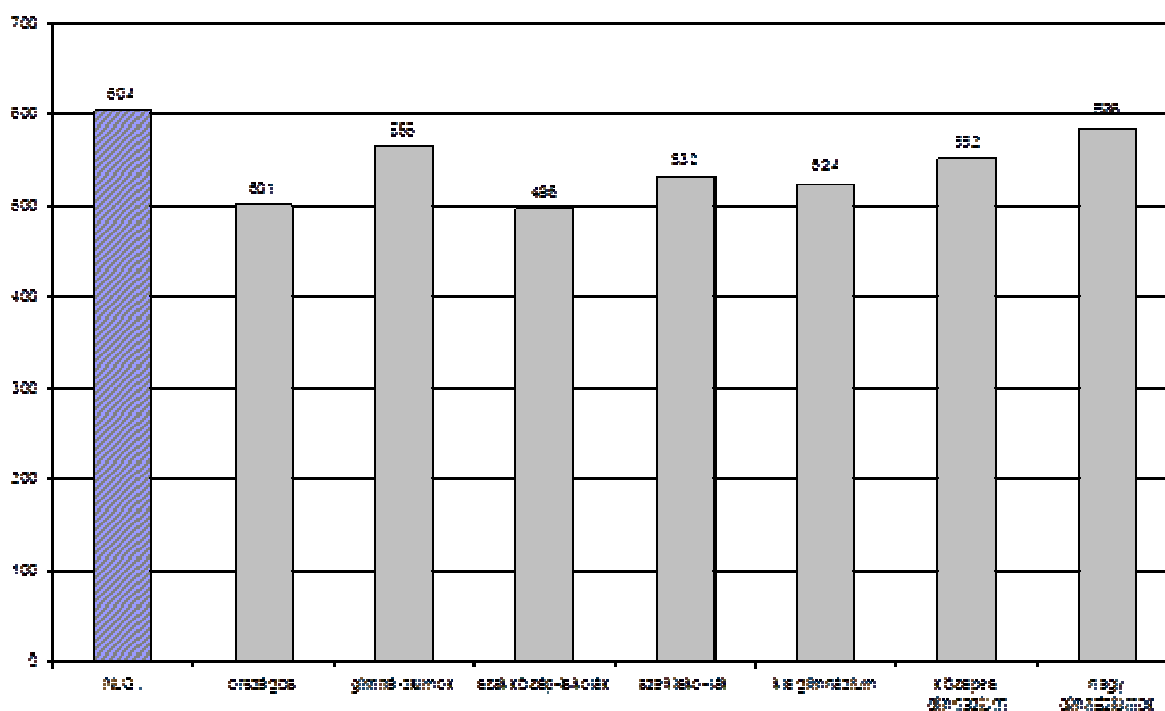
- A gimnáziumi osztályok magasan az országos átlag felett teljesítettek (a tanulók túlnyomó többsége jobb eredményt ért el, mint az országos átlag).
- Az A osztály teljesítménye egyenletesebb, a B osztályban magasabb a maximális és alacsonyabb a minimális pontszám.
- Az általános iskolai osztályban eredendően azok járnak, akik tanulmányi eredményeik alapján nem kerülhettek a gimnáziumba. Eredményeik gyengébbek, azonban sem az első szint alatt, sem a negyedik szinten nem találunk tanulót.

Szövegértés - tizedik évfolyam

Az iskolai eredmények és az országos, valamint az egyes településtípusok eredményének összehasonlítása:

	NLG.	országos	gimnáziumok	szakközépiskolák	szakiskolák	kis gimnázium	közepes gimnázium	nagy gimnáziumok
átlag	604	501	565	496	532	524	552	586
konfidencia intervallum	585;619	501;502	564;566	495;497	397;400	523;526	550;553	584;588

A tizedik évfolyam átlaga lényegesen meghaladja az országos átlagot. A konfidencia-intervallumokból pedig kitéjük, hogy a tizedik évfolyam eredményei jobbak, mint a nagy gimnáziumok eredményei és szignifikánsan jobbak, mint az országos középiskolai átlag, illetve a szakközépiskolák és a szakiskolák átlaga.



A mérésben részt vevő 1536 tizedik évfolyamot oktató középiskola telephelye közül mindössze 29 ért el szignifikánsan magasabb átlagot iskolánknál (szakközépiskola ezek között nincs), 146 teljesített hasonlóan és 1361 ért el gyengébb eredményt.

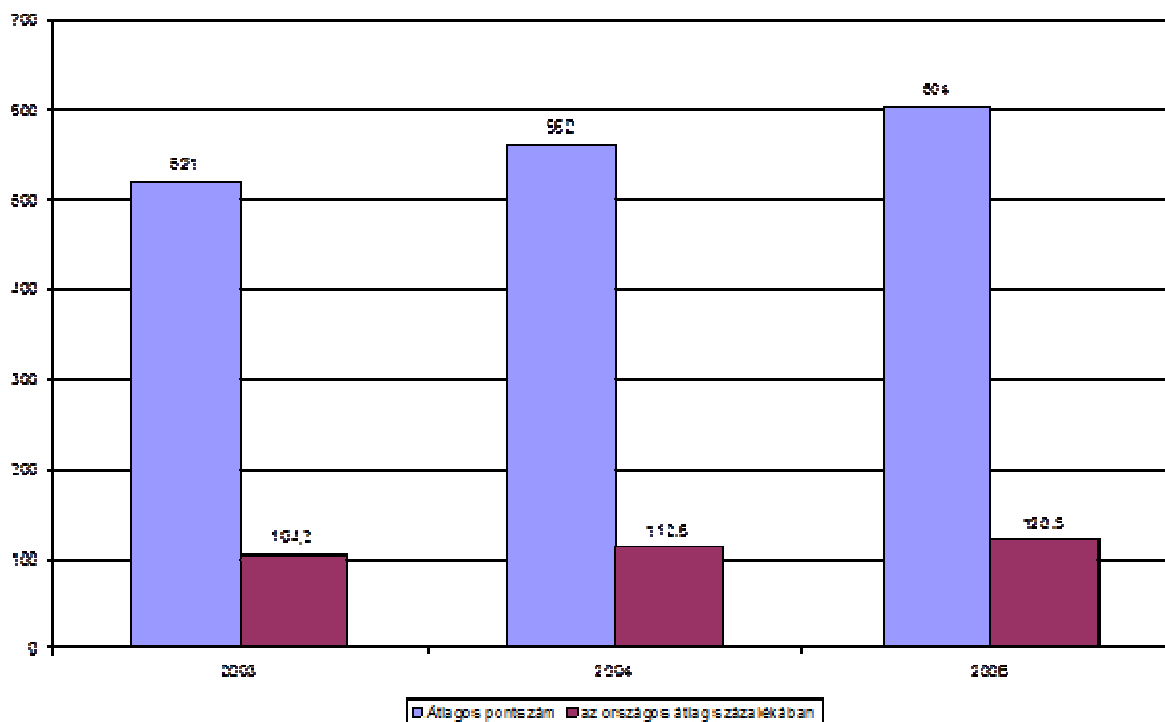
Az 536 gimnázium közül csak 29 ért el jobb eredményt, és 137 hasonlóan és 370 rosszabbat.

A közepes nagyságú gimnáziumok közül mindössze 9 teljesített jobban, 43 hasonlóan és 199 rosszabbul.

A 2006-os eredmények és az előző két mérés (2003; 2004) eredményeinek összehasonlítása:

	Átlagos pontszám	az országos átlag százalékában
2003	521	104,2
2004	562	112,6
2006	604	120,5

A 2006-os tizedik évfolyam eredménye jóval nagyobb mértékben meghaladta az országos átlagot, mint a 2004-es, illetve a 2003-as tizedik évfolyamé.



Az évfolyam két évvel korábban, nyolcadikos korában 103%-kal teljesítette túl az akkori nyolcadikosok országos átlagát. Szövegértési képességének fejlődése tehát tovább folytatódott.

A diákok képességeloszlásának néhány jellemzője szövegértésből:

Az évfolyam mintában szereplő diákjainak mindegyike jobb eredményt ért el az országos átlagnál, 25%-a magasabb pontszámot szerzett az országos átlag 95%-os percentilisénel.

A minimális 518 és a maximálisan elért 706 pont közötti kis különbség azt jelzi, hogy az évfolyam tanulói között nincsenek szélsőséges különbségek a szövegértési képességükben.

Az eredmények a tanulók családi háttérének függvényében:

A háttérkérdőívekből számszerűsíthető a tanulók családi háttér-indexe, amelyből levezethető, hogy a tanulók eredményei összhangban vannak a családi háttérük alapján elvárható eredményekkel, meghaladják-e azt vagy elmaradnak attól.

az iskola által elért eredmény 2006-ban	a CSH-index alapján középiskolaként elvárható eredmény	a különbség	a CSH-index alapján gimnáziumként elvárható eredmény	a különbség
604	547	+ 57	554	+ 50

Az elért eredmény szignifikánsan jobb, mint ami a tanulók szociális háttéréből és a gimnázium méretéből adódóan elvárható.

A 2004. évi kompetenciamérés során tizedik évfolyamon az eredmény kisebb mértékben ugyan, de meghaladta, 2003-ban viszont elmaradt az elvárható eredménytől:

az iskola által elért eredmény 2003-ban	a CSH-index alapján középiskolaként elvárható eredmény	a különbség	a CSH-index alapján gimnáziumként elvárható eredmény	a különbség
521	522	- 1	536	- 15
az iskola által elért eredmény 2004-ben	a CSH-index alapján középiskolaként elvárható eredmény	a különbség	a CSH-index alapján gimnáziumként elvárható eredmény	a különbség
562	528	+ 34	540	+ 22

2006-ban a tizedik évfolyam szövegértési eredményei tehát nemcsak abszolút értékben nőttek, hanem az elvárható értékek figyelembevételével is.

Tanulságos megvizsgálni, hogyan teljesítette ez az évfolyam az elvárt eredményt nyolcadikos korában:

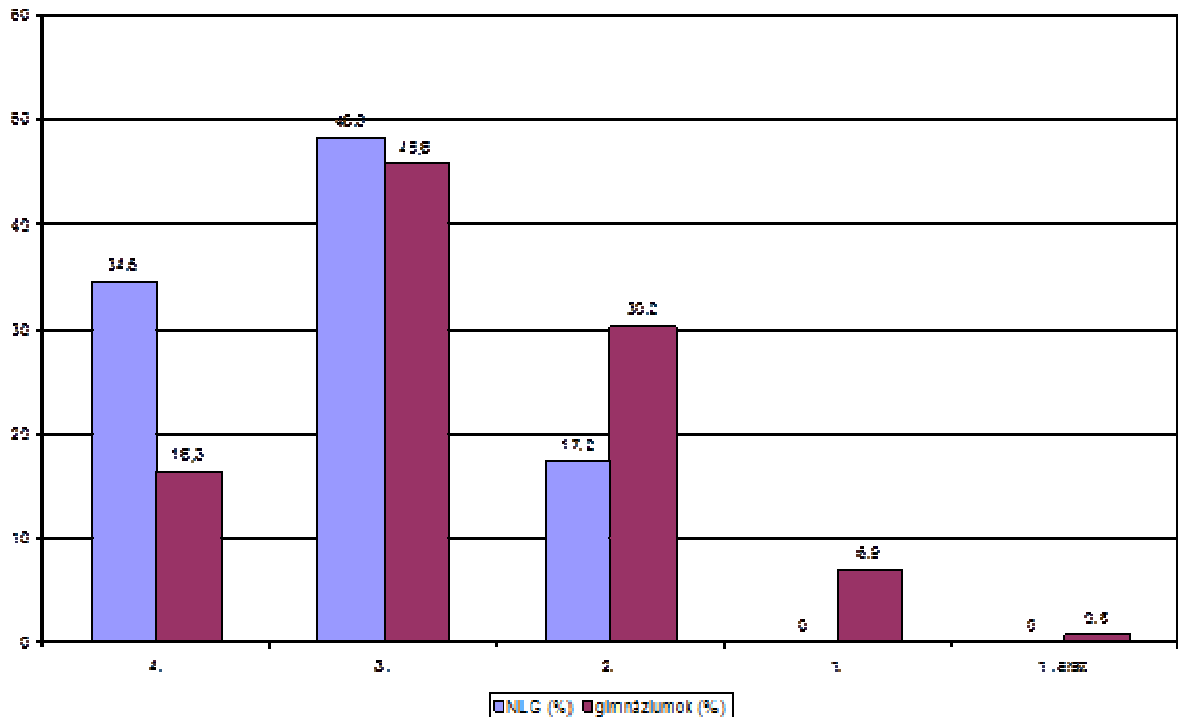
az iskola hatodik évfolyama által elért eredmény 2004-ben	a CSH-index alapján elvárható eredmény	a különbség	a CSH-index alapján városi iskolaként elvárható eredmény	a különbség
516	544	- 28	552	- 36

Érdekes megfigyelni, hogy a nagyjából ugyanazokkal a tanulókkal kitöltetett háttérkérdőívek ugyanazt az elvárt eredményt prognosztizálták 2004-ben és 2006-ban is. Nyolcadikos korukban azonban még nem tudták teljesíteni az elvárt eredményt – bár teljesítményük akkor is meghaladta az országos átlagot--, tizedik évfolyamon azonban már lényegesen meghaladták azt. Ebben szerepet játszott az is, hogy nyolcadik osztályban az általános iskolai osztály gyengébb eredményei is megjelentek az évfolyam átlagában, háttérkérdőívet viszont ebből az osztályból viszonylag kevesen hoztak vissza.

Tanulók képességszintek szerinti százalékos megoszlása iskolánkban és a városi telephelyeken:

Képességszintek	4.	3.	2.	1.	1. alatt
NLG (%)	34,5	48,3	17,2	0	0
gimnáziumok (%)	16,3	45,8	30,2	6,9	0,8

Megállapítható, hogy a tanulók több mint 80 %-a a két felső képességszinten található, s az első szinten, valamint az alatt nem teljesített tanuló, tehát a leszakadó tanulókról nem beszélhetünk.



Az eddigi kompetenciamérésekben elért szövegértés-eredmények összehasonlítása:

Év	Átlag (konf. int.)
2003	521 (495; 548)
2004	562 (540; 583)
2006	604 (585; 619)

Az elemzők megállapítása szerint a tizedik évfolyamon elért eredmény szignifikánsan jobb. A konfidencia-intervallumok „szűküléséből” pedig azt a következtetést vonhatjuk le, hogy egységesebbé vált az évfolyam tanulóinak teljesítménye, magas szinten egységesebb a tanulók eredménye.

A telephelyen működő osztályok képességeloszlásának néhány jellemzője szövegértésből

Az összes diák átlaga (29 diák)	604 (590; 616)
10.A átlaga (13 diák)	615 (588; 647)
10.B átlaga (16 diák)	594 (571; 612)

A két osztály eredménye között nincs szignifikáns különbség. Az eltérés a kiválasztott minta véletlenszerűségéből is fakadhat. Az is jól látható ugyanakkor, hogy az A osztályban a negyedik képességszinten vannak tanulók a legnagyobb arányban, míg a B osztályban a 3. képességszinten.

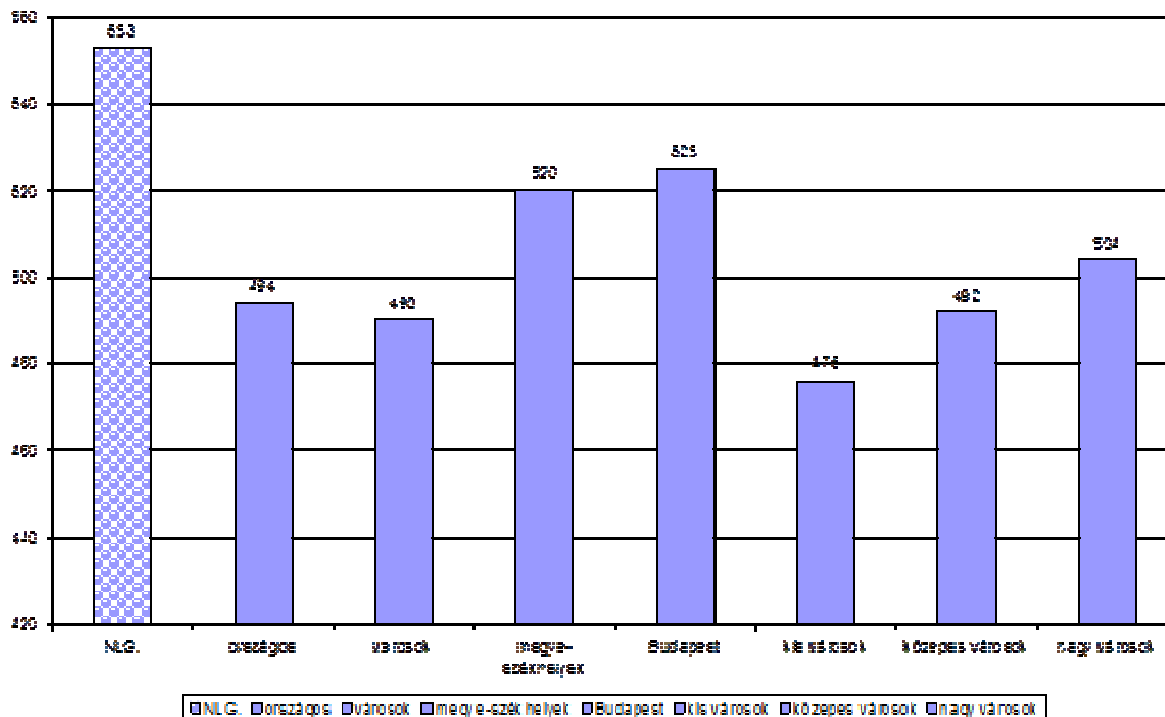
Képességszintek	4.	3.	2.	1.	1. alatt
10.A (%)	46,2	38,5	15,3	0	0
10.B (%)	25	56,2	18,8	0	0

Matematika - nyolcadik évfolyam

Az iskolai eredmények és az országos, valamint az egyes településtípusok eredményének összehasonlítása:

	NLG.	országos	városok	megye- székhelyek	Budapest	kis városok	közepes városok	nagy városok
átlag	553	494	490	520	525	476	492	504
konfidencia intervallum	538;567	493;494	459;491	519;521	525;526	475;477	491;493	502;513

A nyolcadik évfolyam átlaga lényegesen meghaladja az országos átlagot. A konfidencia-intervallumokból pedig kiténik, hogy a nyolcadik évfolyam eredményei szignifikánsan jobbak, mint az országos átlag, illetve a különböző településtípusok átlaga.



A mérésben részt vevő 3054 nyolcadik évfolyamot oktató telephely közül mindössze 147 ért el szignifikánsan magasabb átlagot iskolánknál, 426 teljesített hasonlóan, és 2481 ért el gyengébb eredményt.

A 195 nagyvárosi iskola közül csak 16 ért el jobb eredményt és 30 hasonlóat, 149 pedig gyengébbet.

A 2006-os nyolcadik évfolyam eredménye jóval nagyobb mértékben meghaladta az országos átlagot, mint a 2004-es nyolcadik évfolyamé.

	Átlagos pontszám	az országos átlag százalékában
2004	520	104 %
2006	553	111,9 %

Az évfolyam két évvel korábban, hatodikos korában 101,6%-kal teljesítette túl az akkori hatodikosok országos átlagát. Szövegértési képességük mellett matematikai képességük fejlődése is tovább folytatódott.

A diákok képességeloszlásának néhány jellemzője matematikából:

Az évfolyam diákjainak közel 75%-a jobb eredményt ért el az országos átlagnál, több mint fele elérte, illetve magasabb pontszámot szerzett az országos átlag 75%-os percentilisénel, és figyelemre méltó, hogy az évfolyam csaknem 25 %-a jobb eredményt ért el, mint az országos átlag 95%-os percentilise.

A minimális 333 és a maximálisan elért 817 pont közötti nagy különbség -- a szövegértéshez hasonlóan -- abból fakad, hogy az évfolyamot két gimnáziumi és egy általános iskolai osztály alkotja.

Az eredmények a tanulók családi hátterének függvényében:

A háttérkérdőívekből számszerűsíthető a tanulók családi háttér-indexe, amelyből levezethető, hogy a tanulók eredményei összhangban vannak a családi hátterük alapján elvárható eredményekkel, meghaladják-e azt vagy elmaradnak attól.

az iskola által elért eredmény 2006-ban	a CSH-index alapján elvárható eredmény	a különbség	a CSH-index alapján városi iskolaként elvárható eredmény	a különbség
553	519	+ 34	521	+ 32

Az elért eredmény szignifikánsan jobb, mint ami a tanulók szociális háttéréből és az iskola települési jellegéből adódóan elvárható.

A 2004. évi kompetenciamérés során nyolcadik évfolyamon az eredmény elmaradt az elvárható eredménytől:

az iskola által elért eredmény 2004-ben	a CSH-index alapján elvárható eredmény	a különbség	a CSH-index alapján városi iskolaként elvárható eredmény	a különbség
520	546	- 26	551	- 31

2006-ban a nyolcadik évfolyam szövegértési eredményei tehát nemcsak abszolút értékben nőttek, hanem az elvárható értékek figyelembevételével is.

Tanulságos megvizsgálni, hogyan teljesítette ez az évfolyam az elvárt eredményt hatodikos korában:

az iskola hatodik évfolyama által elért	a CSH-index alapján elvárható eredmény	a különbség	a CSH-index alapján városi iskolaként	a különbség
---	--	-------------	---------------------------------------	-------------

eredmény 2004-ben			elvárható eredmény	
513	518	- 5	524	- 11

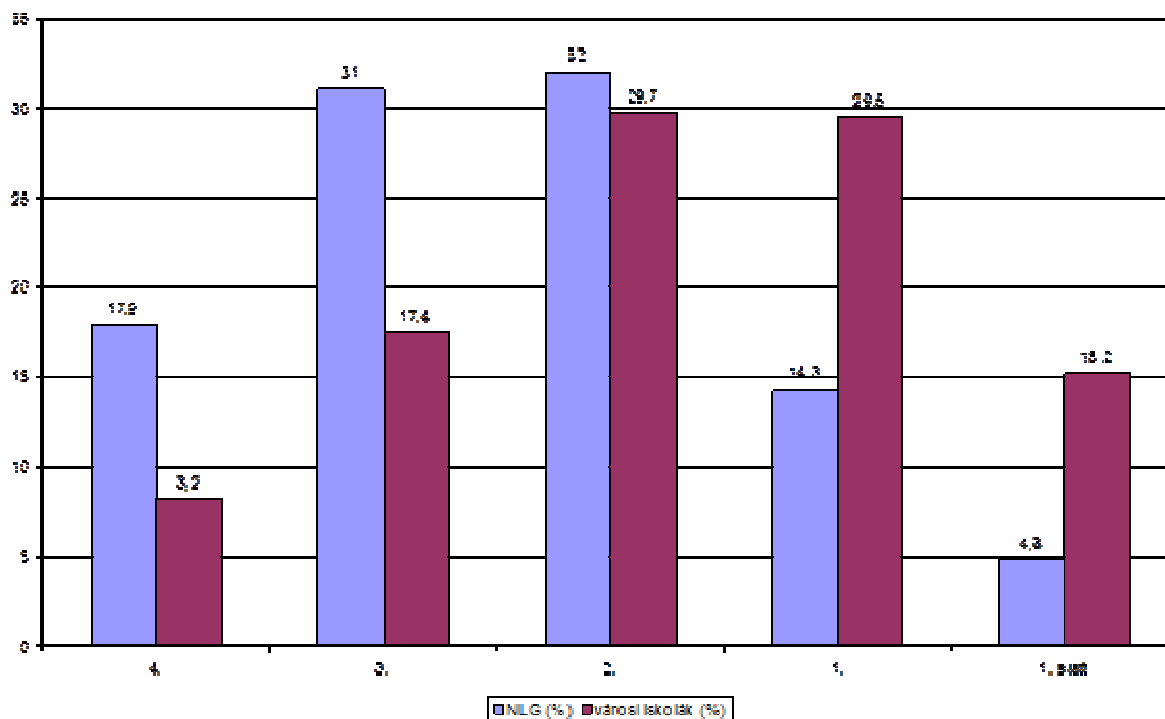
Érdekes megfigyelni, hogy a nagyjából ugyanazokkal a tanulókkal kitöltetett háttérkérdőívek lényegében ugyanazt az elvárt eredményt prognosztizálták 2004-ben és 2006-ban is. Nyolcadikos korukban azonban még jobb eredményt értek el ehhez képest, mint két évvel korábban, hiszen akkor, minimálisan ugyan, de elmaradtak az elvárható eredménytől, nyolcadikos korukban viszont lényegesen meghaladták azt.

Tanulók képességszintek szerinti százalékos megoszlása iskolánkban és a városi telephelyeken:

Képességszintek	4.	3.	2.	1.	1. alatt
NLG (%)	17,9	31	32	14,3	4,8
városi iskolák (%)	8,2	17,4	29,7	29,5	15,2

Hasonlóan a szövegértéshez a felső teljesítménytartományokban az országos átlagnál nagyobb arányban vannak jelen tanulóink (közel 50%). Itt azonban valamivel nagyobb az első képességszintbe sorolható tanulók száma, és két leszakadó tanuló még ide sem jutott el.

2004-hez képest azonban nagy előrelépés figyelhető meg, hiszen akkor mindössze egy tanuló volt a negyedik képességszinten.



Az eddigi kompetenciamérésekben elért matematikaeredmények összehasonlítása:

Év	Átlag (konf. int.)
2004	520 (486; 552)
2006	553 (538; 567)

Az elemzők megállapítása szerint a nyolcadik évfolyamon elért eredmény jobb, de szignifikánsan nem változott. A konfidencia-intervallumok „szűküléséből” pedig azt a következtetést vonhatjuk le, hogy egységesebbé vált az évfolyam tanulóinak teljesítménye, kisebb arányú az első teljesítményszinten, s jóval nagyobb arányú a harmadik, negyedik teljesítményszinten elhelyezkedő tanulók aránya.

A telephelyen működő osztályok képességeloszlásának néhány jellemzője szövegértésből

Az eredmények -- a szövegértéshez hasonlóan – matematikából is igazolták korábbi feltevéseinket, illetve belső méréseink eredményeit. E szerint:

- A gimnáziumi osztályok magasan az országos átlag felett teljesítettek. Az A osztályban tanulók túlnyomó többsége jobb eredményt ért el, mint az országos átlag.
- Az A osztály teljesítménye egyenletesebb, a B osztályban magasabb a maximális és alacsonyabb a minimális pontszám. Ám a B osztály tanulóinak is közel 75%-a meghaladta az országos átlagot.
- Az általános iskolai osztályban eredendően azok járnak, akik tanulmányi eredményeik alapján nem kerülhettek a gimnáziumba. Eredményeik gyengébbek, itt találunk két tanulót az első szint alatt, a negyedik képességszinten viszont nincs tanuló. Ám ebben az osztályban is a tanulók több mint 25%-a jobb eredményt ért el az országos átlagnál.

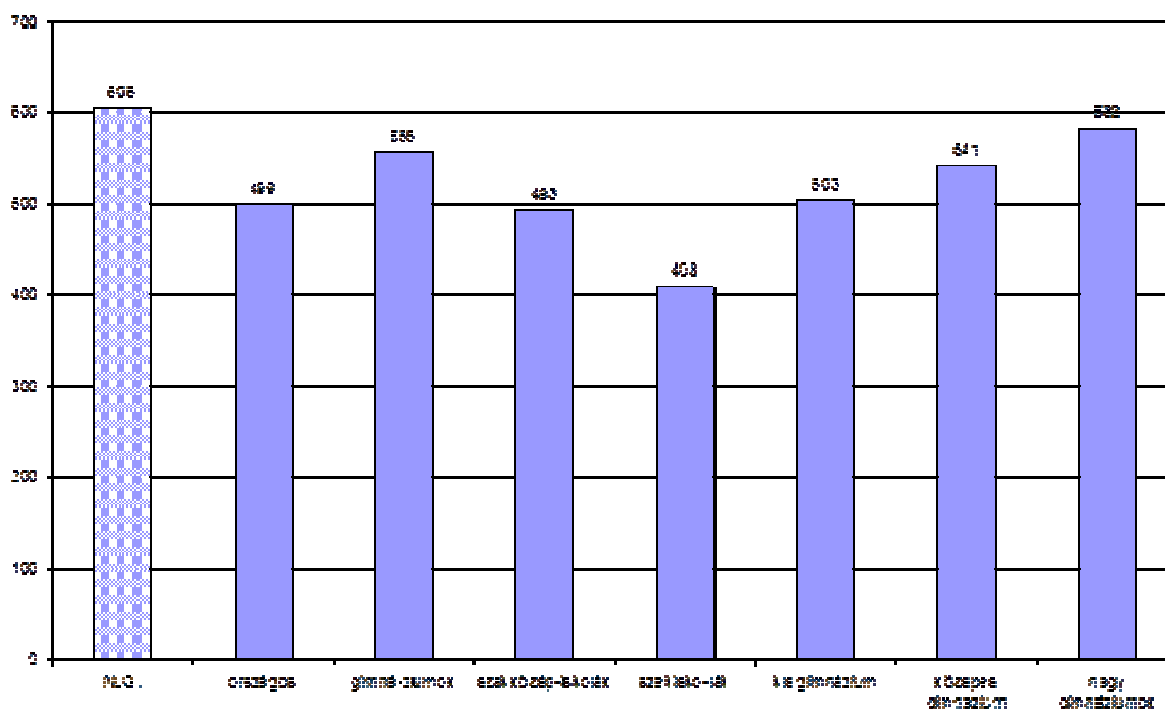
Matematika - tizedik évfolyam

Az iskolai eredmények és az országos, valamint az egyes településtípusok eredményének összehasonlítása:

	NLG.	országos	gimná-	szakközép-	szakisko-	kis	közepes	nagy
--	------	----------	--------	------------	-----------	-----	---------	------

			ziumok	iskolák	lák	gimnázium	gimnázium	gimnáziumok
átlag	605	499	556	493	408	503	541	582
konfidencia intervallum	578;630	498;499	555;558	492;494	407;409	501;506	539;543	580;584

A tizedik évfolyam átlaga lényegesen meghaladja az országos átlagot. A konfidencia-intervallumokból pedig kiténik, hogy a tizedik évfolyam eredményei jobbak, mint a nagy gimnáziumok eredményei és szignifikánsan jobbak, mint az országos középiskolai átlag, illetve a szakközépiskolák és a szakiskolák átlaga.



A mérésben részt vevő 1536 tizedik évfolyamot oktató középiskola telephelye közül mindössze 34 ért el szignifikánsan magasabb átlagot iskolánknál (szakközépiskola ezek között nincs), 118 teljesített hasonlóan és 1384 ért el gyengébb eredményt.

Az 536 gimnázium közül csak 34 ért el jobb eredményt, és 104 hasonlóan és 398 rosszabbat.

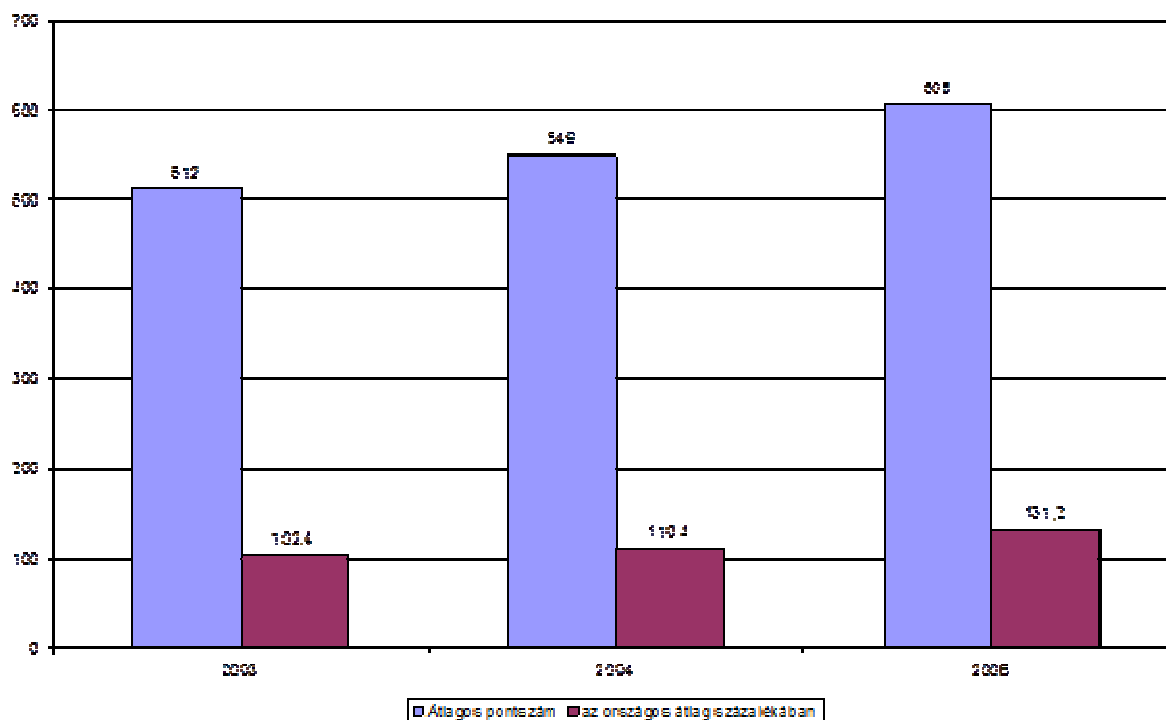
A közepes nagyságú gimnáziumok közül mindössze 14 teljesített jobban, 33 hasonlóan és 152 rosszabbul.

A 2006-os eredmények és az előző két mérés (2003; 2004) eredményeinek összehasonlítása:

	Átlagos pontszám	az országos átlag százalékában
2003	512	102,4
2004	549	110,4

2006	605	131,2
------	-----	-------

A 2006-os tizedik évfolyam eredménye jóval nagyobb mértékben meghaladta az országos átlagot, mint a 2004-es, illetve a 2003-as tizedik évfolyamé. Az évfolyam eredménye matematikából jobban meghaladja az országos átlagot, mint szövegértésből.



Az évfolyam két évvel korábban, nyolcadikos korában 104%-kal teljesítette túl az akkori hatodikosok országos átlagát. Matematikai képességének fejlődése tehát tovább folytatódott.

A diákok képességeloszlásának néhány jellemzője szövegértésből:

Az évfolyam mintában szereplő diákjainak nagy része lényegesen jobb eredményt ért el az országos átlagnál, 25%-a magasabb pontszámot szerzett az országos átlag 95%-os percentilisénél.

A minimális 438 és a maximálisan elért 742 pont közötti kis különbség azt jelzi, hogy az évfolyam tanulói között nagyobb különbségek vannak matematikai, mint a szövegértési képességükben.

Az eredmények a tanulók családi háttérének függvényében:

A háttérkérdőívekből számszerűsíthető a tanulók családi háttér-indexe, amelyből levezethető, hogy a tanulók eredményei összhangban vannak a családi háttérük alapján elvárható eredményekkel, meghaladják-e azt vagy elmaradnak attól.

az iskola által elért eredmény 2006-ban	a CSH-index alapján középiskolaként elvárható eredmény	a különbség	a CSH-index alapján gimnáziumként elvárható eredmény	a különbség
605	539	+ 66	543	+ 62

Az elért eredmény szignifikánsan jobb, mint ami a tanulók szociális háttéréből és a gimnázium méretéből adódóan elvárható.

A 2004. évi kompetenciamérés során tizedik évfolyamon az eredmény a jelenleginél kisebb

mértékben ugyan, de meghaladta, 2003-ban viszont elmaradt az elvárható eredménytől:

az iskola által elért eredmény 2003-ban	a CSH-index alapján középiskolaként elvárható eredmény	a különbség	a CSH-index alapján gimnáziumként elvárható eredmény	a különbség
512	518	- 6	524	- 12
az iskola által elért eredmény 2004-ben	a CSH-index alapján középiskolaként elvárható eredmény	a különbség	a CSH-index alapján gimnáziumként elvárható eredmény	a különbség
549	524	+ 25	532	+ 17

2006-ban a tizedik évfolyam szövegértési eredményei tehát nemcsak abszolút értékben nőttek, hanem az elvárható értékek figyelembevételével is.

Tanulságos megvizsgálni, hogyan teljesítette ez az évfolyam az elvárt eredményt nyolcadikos korában:

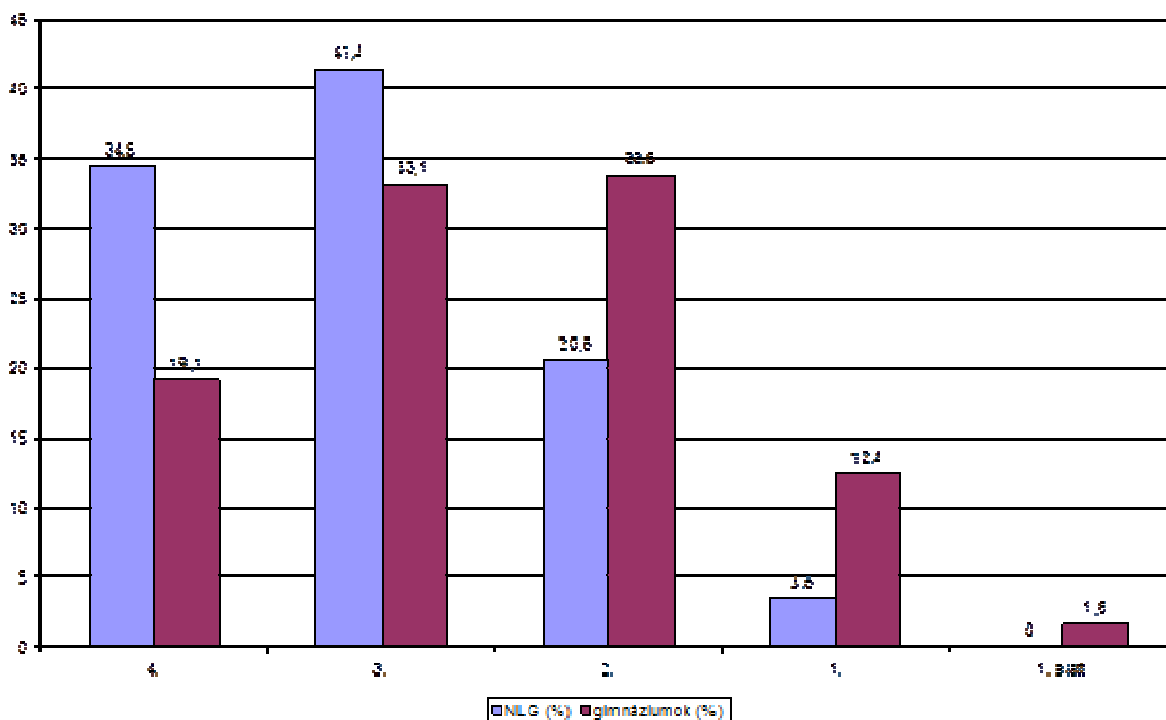
az iskola hatodik évfolyama által elért eredmény 2004-ben	a CSH-index alapján elvárható eredmény	a különbség	a CSH-index alapján városi iskolaként elvárható eredmény	a különbség
520	546	- 26	551	- 31

Az adatokból kitűnik, hogy nyolcadikos korukban még nem tudták teljesíteni az elvárt eredményt, tizedik évfolyamon azonban már lényegesen meghaladták azt.

Tanulók képességszintek szerinti százalékos megoszlása iskolánkban és a városi telephelyeken:

Képességszintek	4.	3.	2.	1.	1. alatt
NLG (%)	34,5	41,4	20,6	3,5	0
gimnáziumok (%)	19,1	33,1	33,8	12,4	1,6

Megállapítható, hogy a tanulók több mint 75 %-a a két felső képességszinten található, s az első szint első szint alatt nem teljesített tanuló, s első szinten is csak egy, tehát a leszakadó tanulókról nem beszélhetünk.



Az eddigi kompetenciamérésekben elért matematikaeredmények összehasonlítása:

Év	Átlag (konf. int.)
2003	512 (474; 548)
2004	549 (517; 577)
2006	605 (578; 630)

Az elemzők megállapítása szerint a tizedik évfolyamon elért eredmény szignifikánsan jobb. A konfidencia-intervallumok „szűküléséből” pedig azt a következtetést vonhatjuk le, hogy egységesebbé vált az évfolyam tanulóinak teljesítménye, magas szinten egységesebb a tanulók eredménye.

A telephelyen működő osztályok képességeloszlásának néhány jellemzője szövegértésből

A két osztály eredménye között nincs szignifikáns különbség. Az eltérés a kiválasztott minta véletlenszerűségéből is fakadhat. Az is jól látható ugyanakkor, hogy az A osztályban a negyedik képességszinten vannak tanulók a legnagyobb arányban, míg a B osztályban a 3. képességszinten. Ugyanakkor a B osztályban már az első teljesítményszinten sincs tanuló.

Képességszintek	4.	3.	2.	1.	1. alatt
10.A (%)	46,2	23,1	23	7,7	0
10.B (%)	18,5	50	31,2	0	0

Összefoglalás

A mérések adatai alapján megállapítható, hogy diákjaink mindkét évfolyamon megnyugtató eredményt értek el mindkét kompetenciatertületen. Eredményeik mind önmagukhoz viszonyítva, mind pedig korábbi teljesítményükhöz viszonyítva lényegesen javultak.

Az elemzés végén szeretném felsorolni azoknak a matematika és magyar tanároknak a nevét, amelyek az elmúlt években ezen a két évfolyamon tanítottak:

matematika 8. évfolyam:

Jakó Edit, Bontovics Ignác,

Békefi Ibolya

matematika 10. évfolyam:

Rác Rita, Békefi Ibolya

Lőrincz Győző, Seres Imre,

magyar nyelv és irodalom 8. évfolyam:

Verseginé Hillay Erika, Pengóné Cseh Ildikó

magyar nyelv és irodalom 10. évfolyam:

Verseginé Hillay Erika, Dr. Lázárné Megyeri Zita,
Árva László

Hódmezővásárhely, 2007. június 29.

Árva László

/igazgató/